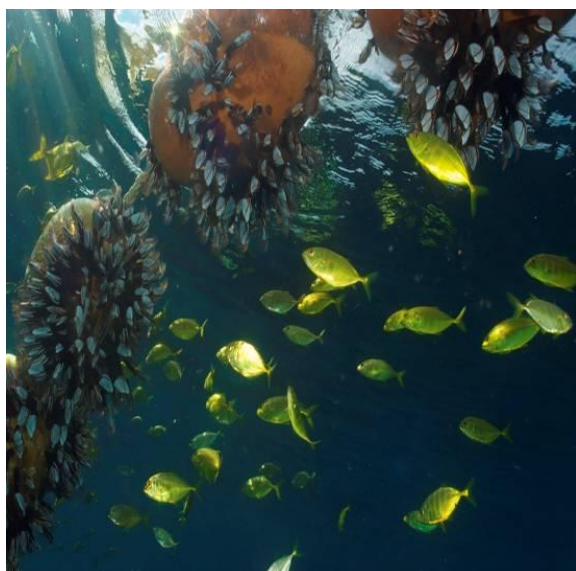


Communiqué de presse,
Papeete, le 2 mars 2011

« PAKAIHI I TE MOANA », une campagne océanographique aux Marquises 25 octobre 2011 – 24 février 2012

Campagne aux Marquises : le dernier volet consacré à l'étude des poissons du large et du plancton confirme la richesse et l'équilibre du milieu.



La campagne océanographique Pakaihi i te moana (*Respect de l'océan en marquisien*), s'est terminée le 24 février 2012, sur l'île de Nuku Hiva. **Le dernier volet de la campagne portait sur l'étude des deux extrémités de la chaîne alimentaire : le plancton et les poissons pélagiques (poissons de pleine eau).** Sous la responsabilité de Marc Taquet, directeur du Centre Ifremer du Pacifique, l'équipe, constituée de huit scientifiques, a embarqué à bord du Braveheart, le 2 février dernier. A son actif : 658 milles parcourus (plus de 1200 km), une vingtaine de plongées scientifiques et une dizaine d'explorations profondes par robot (entre 100 et 500 mètres), plus de 400 échantillons hydrologiques et 70 prélèvements effectués sur de grands poissons pélagiques. **Les premiers résultats confirment la richesse des eaux marquisiennes en plancton et thonidés.**

Concentration de petits pélagiques sous les flotteurs d'un dispositif de concentration de poissons (DCP)

Les poissons du large au peigne fin

La quatrième et dernière partie de la campagne avait pour objectif d'étudier les espèces pélagiques autour des monts sous-marins et au large des côtes autour de dispositifs de concentration de poissons (DCP), immergés en septembre 2011 par la Direction des ressources marines de Polynésie française. Ces objets flottants attirent et concentrent les poissons, ce qui permet leur observation. Les scientifiques ont procédé à des inventaires sous-marins par plongées autonomes (jusqu'à 30 mètres) et par plongées profondes à l'aide d'un robot. **Ces plongées ont révélé des espèces de poissons et de crustacés, inconnues localement, et peut-être pour certaines d'entre elles, nouvelles pour la science.**



Echantillonnage de thon

Ces inventaires autour des DCP marquisiens ont mis en évidence l'abondance de juvéniles de la famille des carangues, qui constituent des espèces-proies des grands poissons pélagiques. Les pêches scientifiques ont d'ailleurs confirmé l'abondance du thon albacore et de bonites à ventre rayée. Au total, 70 grands poissons pélagiques ont été capturés soit autour des monts sous-marins, soit au large des côtes à l'aide des DCP ancrés : des thonidés, mais aussi des dorades coryphènes et des thazards. Les contenus stomacaux des poissons ont été prélevés pour étudier la chaîne alimentaire, et des prélèvements de chair ont également été effectués.

D'une façon générale, **les premières données issues de la campagne confirment une abondance de grands poissons pélagiques**, notamment dans le voisinage immédiat des monts sous-marins, riches en proies. Enfin, les scientifiques soulignent **une relative rareté des requins, mais la présence de nombreux sites de concentration de deux espèces de raies *Manta***.

Les Marquises : haut lieu du plancton

Déjà observée par images satellitaires, la forte présence de chlorophylle qui enrichit les eaux est confirmée par les prélèvements réalisés lors de cette campagne. Les scientifiques ont mesuré dans les eaux de surface jusqu'à 0,8 microgramme par litre de chlorophylle, une valeur très forte pour des eaux du large. Ces résultats *in situ* seront combinés aux données acquises grâce au « glider », un planeur sous-marin autonome, capable d'enregistrer les paramètres physico-chimiques du milieu jusqu'à 500m de profondeur. Ces données vont permettre de préciser la distribution spatiale et spécifique (par espèce) du plancton dans les eaux du large et de mieux comprendre les processus à l'origine des enrichissements observés dans les eaux marquisiennes.



Récupération du « glider », planeur sous-marin autonome

Fin de campagne

Les résultats des quatre volets de la campagne océanographique « Pakaihi i te Moana », montrent un écosystème en équilibre et encore préservé. Les données, qui restent à analyser, devraient fournir une vision d'ensemble de la biodiversité et préciser les processus qui expliquent la richesse des eaux marquisiennes. Une restitution à chaud de l'ensemble de la campagne s'est tenue le 1^{er} mars, à Papeete et un rapport de la campagne sera également mis à disposition des autorités polynésiennes afin qu'elles puissent étayer le dossier de demande de classement des Marquises au patrimoine mondial de l'Unesco.

L'ensemble des résultats de la campagne fera l'objet d'un colloque scientifique, fin 2013, en Polynésie française. La campagne est terminée mais le travail de laboratoire et d'analyse ne fait que commencer !

« Pakaihi i te Moana » (Respect de l'océan), une campagne océanographique aux Marquises



Baptisée « Pakaihi i te Moana » (Respect de l'océan), cette mission océanographique est le fruit d'une collaboration institutionnelle forte, soutenue par le Pays et orchestrée avec les six maires des Marquises.

Cette campagne est montée et financée par l'Agence des aires marines protégées, établissement public national dédié à la protection du milieu marin, qui a bénéficié du soutien technique et logistique du Centre de recherches insulaires et observatoire de l'environnement (CRIOBE).

Sa réalisation s'appuie sur la réunion de compétences scientifiques complémentaires apportées par de nombreux organismes de recherche tels l'Institut français de recherche pour l'exploitation de la mer (Ifremer), l'institut de recherche et de développement (IRD), le Centre national de la recherche scientifique (CNRS), mais aussi grâce à des partenariats noués avec la Direction polynésienne des Ressources Marines, l'Institut Louis Malardé et le laboratoire d'étude et de surveillance de l'environnement (LESE- IRSN).

Cette campagne n'est pas simplement une aventure scientifique, c'est aussi une aventure humaine puisque la population marquisienne s'est investie depuis 2010 dans son montage et suivra son déroulement. La fédération culturelle marquisienne Motu Haka est en outre partenaire officiel de la campagne.

Crédits photo :

Photo-sous-marine : C.Rives/FEV

Autres photos : A.Poiret/Agence des aires marines protégées

Note aux rédacteurs :

Une couverture audiovisuelle est prévue pendant la campagne. Pour accès aux photos et/ou extraits vidéos contacter :

A Moorea, Bleu lagon, Hervé Boitelle : bleulagon@me.com

A Paris, Les Films en Vrac, Benoit Tschieret : btschieret@les-films-en-vrac.com
+33 6 72 76 43 27 et +33 1 78 94 56 60

A Brest, Agence des aires marines protégées : agnes.poiret@aires-marines.fr
+33 2 98 33 92 58 et +336 79 04 47 07

Contacts presse

Agence des aires marines protégées

A Papeete: sophie-dorothee.duron@aires-marines.fr
00 689 506 043/308 417

A Brest : agnes.poiret@aires-marines.fr
02 98 33 92 58 / 06 79 04 47 07